

Press Release

2006年5月15日
宮地電機株式会社
情報担当室長 伊藤武史

防災バッテリー内蔵型 LED 照明器具を開発

ラ・ヴィータ 3号店を松山市内に開店

宮地電機株式会社（社長：宮地彌典。資本金1億円。社員数280人）は、防災用のバッテリーを内蔵したLED照明器具：ECOGLASS Multi Cubeを開発し、2006年8月の発売を予定しています。

当社はこれまで、LEDに関する研究チームを構成し、LEDの有益性や使い方に関する研究を重ねて参りましたが、その成果の一つがECOGLASS Multi Cubeの開発です。

ECOGLASS Multi Cubeは、停電時には内蔵する市販乾電池に切り替わり、24時間以上点灯し続ける機能を有する機種をラインナップします。

また、LEDの特徴の一つに省電力が挙げられますが、ECOGLASS Multi Cubeは、わずか1Wから2Wの消費電力であり、90mm角あるいは100mm角の立方体ガラスを使ったとてもコンパクトな照明器具です。

ポーチライトやガーデンライト、室内のブラケットライトなどマルチにご使用いただけます。

開発ラインナップ

- (1)0.9W：ブラケットライト、ポールライト・・・12種
- (2)1.8W：ブラケットライト・・・・・・・・・・・・・・6種
- (3)0.9W：防災バッテリー内蔵型・・・・・・・・・・・・6種

全24種

発表日時・場所

日時：2006年5月17日(水) 10:00am ~ 6:00pm 場所：ラ・ヴィータ松山店 1F 内見会会場 〒790-0006 松山市南堀端町6-12 TEL：089 945 2984
--

お問い合わせ窓口

(1)愛媛地区

- ・宮地電機株式会社
研究開発室照明・LED担当室
担当室長 田部泉（たべいずみ）
E-mail:tabe-i@miyajidenki.com
- ・電話：089 945 2984

(2)高知地区

- ・宮地電機株式会社副社長 宮地貴嗣(みやじたかし)
E-mail:tmiyajii@la-vita.co.jp
- ・同市場開発室情報担当室長 伊藤武史(いとうたけし)
E-mail:itou-t@la-vita.co.jp
- ・電話：088 871 1111

ホームページ

- (1)宮地電機：<http://www.miyajidenki.com/>
- (2)ラ・ヴィータ：<http://la-vita.co.jp>
- (3)ECOGLASS：<http://www.eco-glass.com>
<http://www.rakuten.co.jp/eco-glass/>

参考資料

防災バッテリー内蔵型

ECOGLASS Multi Cube に関するQ & A

Q1 . LEDチップの発光色別で、今回展示から外れている製品があるが、開発候補の中には入っていますか？

A1 . はい、開発候補の中に入っています。展示スペースの関係で絞込みをしましたが、すべてのラインナップを電球色と白色LEDチップで開発をしています。

Q2 . ブラケットの寸法が、90と100mm?という微妙な違いをラインアップしているが、両方を製品化する計画ですか？

A2 . 外形寸法ではわずか10mmの違いですが、開発担当としては90mm?がデザインのバランスは良いと考えています。発表する5月17日(水)の内見会で建築家・デザイナーの意向を参考にして決定したいと思っています。ただし、防災バッテリー内蔵型につきましては、切替えスイッチ・コンバーター・市販乾電池を本体に内蔵することから、100mm?を採用する計画です。

Q3 . 防災バッテリー内蔵型とは、どういう製品ですか？

A3 . 地震などで停電した場合に、照明が最も欲しいのが第一夜だと言われています。しかし救援の手が届くとは限りません。ECOGLASS Multi Cube は、停電と同時に内蔵した市販乾電池へ自動的に切り替えて、24時間、住宅の内外を明るくして救援の手を待ちます。

Q 4 . 充電式電池でなく、市販乾電池を採用した理由は何ですか？

A 4 . はい、充電式電池装置にも寿命があります。災害は何年先に起きるか想定出来ませんので、高価な充電式電池がその時に役立つかどうか分かりません。従って安価な市販乾電池を定期的に交換して防災に備える方式が良いと判断しました。

Q 5 . 防災バッテリー内蔵型を発売しようとしている機種はどれとどれですか？

A 5 . 次の 100 mm? ブラケットライトの 6 種です。

- (1)100 mm? ブラケットライト(全配光プリズムタイプ)・白色
- (2)100 mm? ブラケットライト(全配光プリズムタイプ)・電球色
- (3)100 mm? ブラケットライト(パンチングタイプ)・白色
- (4)100 mm? ブラケットライト(パンチングタイプ)・電球色
- (5)100 mm? ブラケットライト(前面メタルシートタイプ)・白色
- (6)100 mm? ブラケットライト(前面メタルシートタイプ)・電球色

Q 6 . L E Dチップに、0 . 1ワット9個の集合体を採用したように見えるが、それで正しいですか？

A 6 . はい、前面配光型につきましては、L E Dチップを9個(3直3並)、上下配光型につきましては、上下2面でL E Dチップを18個(3直3並×2)集合させています。

Q 7 . このL E Dチップが、今回の開発に最も適していると判断した理由は何ですか？

A 7 . 当初、1球のタイプで検討を進めましたが、L E Dの光は直進性が強いので、1方向に集中して周辺には暗い影ができます。それを解消するためには、拡散した光が欲しいことから、多灯タイプが適していると判断し、実験を繰り返した結果と電気効率の両面からこのL E D集合体を採用しました。

Q 8 . 白色にソウルセミコン、電球色に日亜のL E Dチップを採用した主な要因は何ですか？

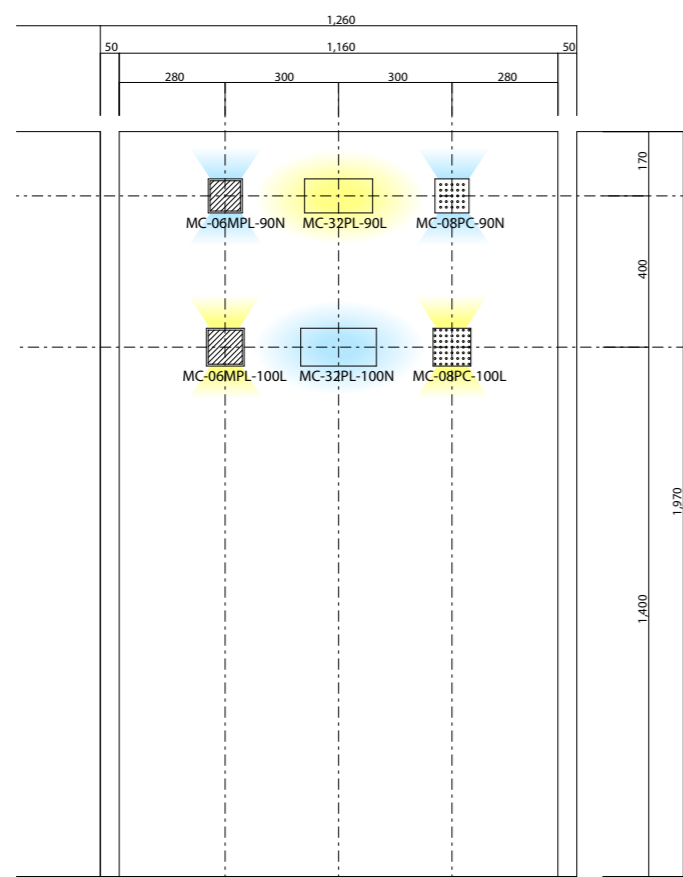
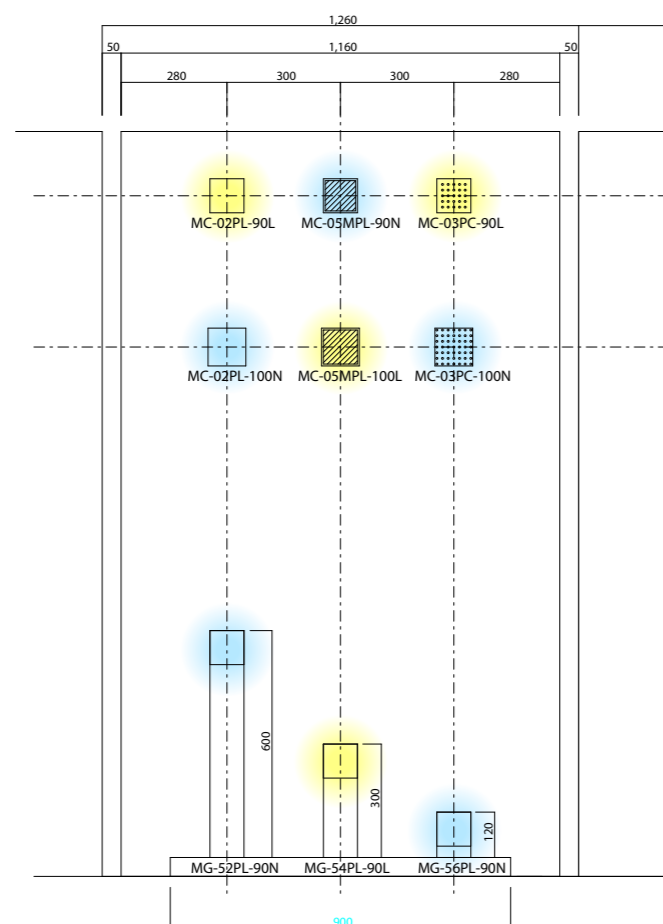
A 8 . はい、当初の試作品で白色も日亜のチップを装着しておりましたが、実験中に明るさが足りないとの指摘が開発チーム内にありましたので、同じ仕様で明るいソウルセミコンのチップを採用しました。
電球色につきましては、色温度の色具合が安定していることから日亜製を採用しました。

【参考データ】

日亜：NSSW-100B(白色)20mA 使用時のときの光度 740(mcd)

ソウルセミコン：MWT801-S(白色)20mA 使用時のときの光度 1050(mcd)

日亜：NSSL-100B(電球色)20mA 使用時のときの光度 520(mcd)



PL : プリズムシート、M : メタルシート、PC : パンチング

サイズ (90×90×90) (100×100×100)			
開発No.	MC-02PL	MC-03PC	MC-05MPL
配光パターン	全配光	全配光	上下・側面配光
マテリアル	高透過ガラス 全面: プリズムシート挿入	高透過ガラス ステンレス 全面: パンチング	高透過ガラス 前面: メタルシート挿入 上下・側面: プリズムシート挿入
ランプ	電球色	NSSL-100B(白垂)×9 DC12V・0.075A・0.9W	NSSL-100B(白垂)×9 DC12V・0.075A・0.9W
	白色	MWT801-S(ソウルセミコン)×9 DC12V・0.075A・0.9W	MWT801-S(ソウルセミコン)×9 DC12V・0.075A・0.9W
サイズ (90×90×600) (90×90×300) (90×90×120)			
開発No.	MG-52PL-90N	MG-54PL-90L	MG-56PL-90N
配光パターン	全配光	全配光	全配光
マテリアル	高透過ガラス ステンレス 側面: プリズムシート挿入	高透過ガラス ステンレス 側面: プリズムシート挿入	高透過ガラス ステンレス 側面: プリズムシート挿入
ランプ	電球色		NSSL-100B(白垂)×9 DC12V・0.075A・0.9W
	白色	MWT801-S(ソウルセミコン)×9 DC12V・0.075A・0.9W	MWT801-S(ソウルセミコン)×9 DC12V・0.075A・0.9W

PL : プリズムシート、M : メタルシート、PC : パンチング

イメージ			
開発No.	MC-06MPL	MC-08PC	MC-32PL
配光パターン	上下配光	上下配光	全配光
マテリアル	高透過ガラス 前・側面: メタルシート挿入 上下面: プリズムシート挿入	高透過ガラス ステンレス 前・側面: パンチング 上下面: 開放	高透過ガラス 全面: プリズムシート挿入
ランプ	電球色	NSSL-100B(白垂)×18 DC12V・0.15A・1.8W	NSSL-100B(白垂)×18 DC12V・0.15A・1.8W
	白色	MWT801-S(ソウルセミコン)×18 DC12V・0.15A・1.8W	MWT801-S(ソウルセミコン)×18 DC12V・0.15A・1.8W

ラ・ヴィータ 3号店を松山市内に開店

1971年5月より愛媛県の皆様に親しんで頂いておりました松山市南堀端町の「宮地照明」を全面的にリニューアルし、5月19日(金)に“ラ・ヴィータ松山店”としてオープン致します。

当社は、93年5月にラ・ヴィータ1号店を高知市に開店、99年9月には2号店を高松市、そして今回のラ・ヴィータ松山店が3号店となります。

これまで得意分野としてきた照明設計と照明器具の製作・販売に、家具・カーテン・版画を加えますが、生活環境機器・システムキッチン・インテリア設計に関する研究開発をすでに本社組織で進めており、リフォーム需要も見込んだ生活提案事業を一段と強化する方針です。

ラ・ヴィータ松山店の売り場面積は390㎡、初年度の販売高は185百万円を計画しています。

LaVita(ラ・ヴィータ)って何語、どういう意味？

イタリア語で「人生」という意味です。Laは女性冠詞、Vitaは人生 暮し いのち、Vitaminと同じ語源です。

以 上